

1. Einschalten

Schalten Sie das Gerät ein, indem Sie die Ein/Aus-Taste 2 Sekunden lang drücken. Das Infrarotbild leuchtet auf und bleibt eingeschaltet, und die LED-Anzeige leuchtet auf.

2. Ausschalten

Die Kamera wird durch langes Drücken der Ein/Aus-Taste ausgeschaltet. Lassen Sie die Taste los, wenn der Countdown-Timer von 3 auf 0 wechselt.

3. Standby-Modus

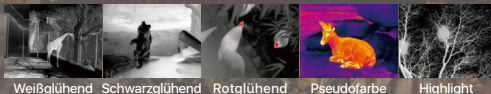
Wenn das Gerät eingeschaltet ist, drücken Sie kurz die Ein/Aus-Taste, um in den Standby-Modus zu wechseln, in dem die Anzeigelampe flackert. Drücken Sie die Ein/Aus-Taste erneut kurz, um das Gerät aus dem Standby-Modus in den normalen Modus zu schalten.

4. Okulareinstellung

Die Okulareinstellung kann dem Benutzer helfen, das klarste Bild für verschiedene Zustände der Augen zu erhalten.

5. Bildmodus umschalten

Drücken Sie kurz die Taste Bildmodus, um den Bildmodus auf die Modi Weißglühend, Schwarzglühend, Rotglühend, Pseudofarbe, kreisförmige Zielmarkierung umzuschalten.



6. Laseranzeige

Drücken Sie lange die Taste Bildmodus, um die Laseranzeige aufzurufen. Inzwischen erscheint der Cursor auf dem Bildschirm und zeigt die Position in 50 Metern Entfernung an.



7. E-Zoom

Drücken Sie erneut lange die Taste Bildmodus, um den Benutzer-Cursor zu schließen. Der Cursor ändert sich in den Benutzer-Cursor. Dann können die Benutzer die Cursorposition über die Cursor-Kalibrierungsfunktion im Menü anpassen.

Drücken Sie erneut lange die Taste Bildmodus, um den Benutzer-Cursor zu schließen.

7. E-Zoom

Drücken Sie kurz die Taste E-Zoom, um das Bild von 1x-2x-4x kreisförmig zu zoomen.

x2/x4

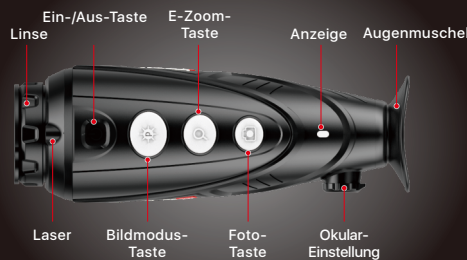
8. Fotoaufnahme / Videoaufnahme

Drücken Sie auf dem Hauptbildschirm kurz die Taste Foto, um Fotos zu machen. Drücken Sie lange auf die Taste Foto, um eine Videoaufnahme zu starten. Dann erscheint für die Videozeit ein Dialogfenster in der oberen rechten Ecke.



Drücken Sie erneut lange die Taste Foto, um den das Video zu beenden und zu speichern.

KOMPONENTEN UND BEDIENELEMENTE



9. Sichtlinien-Entfernungsmesser

Drücken Sie lange die Tasten E-Zoom + Bildmodus, um die Sichtlinien-Entfernungsfunktion ein-/auszuschalten. Stellen Sie dann den Auswahlbereich des Ziels durch kurzes oder langes Drücken der Tasten Bildmodus / Foto ein.

Die Entfernung zu Mensch (1,7m Ziel), Wildschwein (0,9m Ziel) und Hase (0,2 m Zielscheibe) kann gemessen und hinter dem entsprechenden Symbol angezeigt werden.



10. Hauptmenü

Drücken Sie lange auf die E-Zoom-Taste, um das Hauptmenü aufzurufen. Drücken Sie dann kurz die Taste Bildmodus/ Foto zum Umschalten nach oben oder nach unten und drücken Sie kurz die Taste E-Zoom, um die folgenden Einstellungen vorzunehmen: Ultraklar / Wi-Fi / Bildschirmhelligkeit / Bildkontrast / Bildschärfe / Bildfarbton / PIP und Mehr. Wenn Sie fertig sind, drücken Sie lange auf die Taste E-Zoom, um das Menü zu verlassen.



11. Ultraklar-Modus

In diesem Modus wird der Bildkontrast verbessert, was sich für bewölkte, regnerische, neblige und andere schwierige Wetterbedingungen eignet.

12. WiFi-Funktion

Schalten Sie WiFi im Hauptmenü ein, und verbinden Sie das Telefon mit dem WiFi-Signal, dessen Name Eye_XXXX-XXXX, XXXX-XXXX der SN-Code des Geräts ist, und dem Passwort 12345678.

Nach erfolgreicher WiFi-Verbindung kann die auf dem Telefon installierte APP für Echtzeit-Aktionen wie das Aufnehmen von Fotos und Videos verwendet werden.

13. Bildfarbton-Auswahl

Es stehen zwei Farbtöne zur Auswahl: C (kühler) Farbton und W (warmer) Farbton. Drücken Sie kurz die Menütaaste, um zwischen C und W umzuschalten. Der Wechsel zwischen warmem und kühlem Farbton ist jedoch nicht für den Farbmodus möglich.



14. Picture in Picture (PIP)

Wenn die PIP-Funktion aktiviert ist, erscheint ein kleines Fenster in der oberen Mitte des Bildschirms, das einen doppelten Zoom des mittleren Bereichs des Zielbildes zeigt.

15. Mehr

Wählen Sie im Hauptmenü das Symbol Mehr und drücken Sie kurz die Taste E-Zoom, für das Aufrufen des Untermenüs und der Funktionen: Kalibrierungsmodus / Auto-Standby / Cursor- Kalibrierung / Systeminformationen / Zurücksetzen auf die Werkseinstellungen / Rückkehr zum Hauptmenü, usw.



16. Kalibrierungsmodus

Die Verschlechterung des Bildes kann durch eine manuelle Kalibrierung verbessert werden. Es stehen zwei Modi zur Verfügung - B (Hintergrund) und S (Verschluss) -, die im Hauptmenü umgeschaltet werden können.

Halten Sie die Tasten E-Zoom und Foto gleichzeitig gedrückt, um die manuelle Kalibrierung durchzuführen. Wenn die Betriebsart B gewählt wird, muss die Objektivabdeckung vor der Kalibrierung geschlossen werden.

17. Auto-Standby

Wenn der Standby-Funktion aktiviert ist, wechselt das Gerät automatisch in den Standby-Zustand, wenn innerhalb von 15 Minuten keine Bedienung erfolgt, und schaltet sich nach 15 Minuten im Standby-Zustand automatisch aus.

Hinweis: Wenn die Wi-Fi-, Aufnahme- oder ideoausgabefunktion eingeschaltet ist, wird das Gerät nicht automatisch in den Standby-Modus versetzt.

18. Cursor-Kalibrierung

Auf der Oberfläche der Absehenkalibrierung drücken Sie kurz die Taste Bildmodus/ Foto, um die Position des Absehens zu verschieben und drücken Sie die E-Zoom-Taste, um die Bewegungsrichtung zu ändern. Wenn Sie fertig sind, drücken Sie lange auf die E-Zoom-Taste, um die Aktion zu speichern und zu beenden.



19. Korrektur defekter Pixel

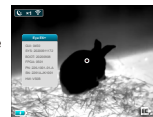
Drücken Sie auf der Oberfläche für die Korrektur defekter Pixel die Taste Bildmodus/Foto, um den Cursor auf den defekten Pixel zu setzen und drücken Sie kurz die E-Zoom-Taste, um die Bewegungsrichtung zu ändern.

Wenn sich der Cursor in der Mitte des fehlerhaften Pixels befindet, drücken Sie um das fehlerhafte Pixel hinzuzufügen und zu korrigieren. Drücken Sie kurz die Ein-/Aus-Taste nochmals an der gleichen Stelle, um die Korrektur abzubrechen. Drücken Sie lange auf die Ein/Aus-Taste, um alle hinzugefügten fehlerhaften Pixel zu löschen. Wenn Sie fertig sind, drücken Sie lange auf die E-Zoom-Taste, um die Aktion zu speichern und zu beenden.



20. Systeminformationen

Wählen Sie die Option Systeminformationen und drücken Sie die Taste E-Zoom, um alle Versionsinformationen und Produktcodes anzeigen zu lassen.

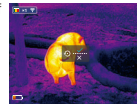




IRay Technology Co., Ltd.
 Adresse: 11th Guiyang Street, YEDA, Yantai 264006, P.R. China
 Tel: 0086-400-999-3800
 Web: www.infrayoutdoor.com
 E-Mail: infrayoutdoor@infray.com

21. Zurücksetzen auf Werkseinstellungen

Wählen Sie die Option „Zurücksetzen auf Werkseinstellungen“ und drücken Sie die E-Zoom-Taste, um das Auswahlfeld anzuzeigen. Wählen Sie ✓ (Ja) oder × (Nein) mit einem kurzen Druck auf die Bildmodus/Foto-Taste.



Drücken Sie kurz die E-Zoom-Taste, um Ihre Auswahl zu bestätigen. Wenn Sie „Ja“ wählen, wird das Gerät auf die Werkseinstellungen zurückgesetzt:

Bildmodus - Weißglühend, **E-zoom - x1,**
 Helligkeit - Stufe 3, Kontrast - Stufe 2,
 Schärfe - Stufe 2, Bildfarbton - W

Kalibrierungsmodus - S, und die anderen Funktionen sind ausgeschaltet.

Hinweis: Beim Wiederherstellen der Werkseinstellungen wird der Speicher formatiert, daher sollten Sie das Datum vorher speichern.

22. Datenerfassung

Nachdem das Gerät über ein USB-Kabel mit dem Computer verbunden wurde, kann der Speicher des Geräts auf dem Computer ausgelesen werden.

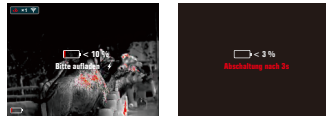
23. Laden

Wenn die Anzeigeleuchte rot blinkt, bedeutet dies, dass die Batterie weniger als 10 % beträgt, bitte laden Sie sie rechtzeitig auf. Gleichzeitig erscheinen auf dem Bildschirm entsprechende Texteinblendungen.

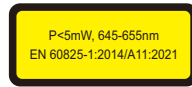
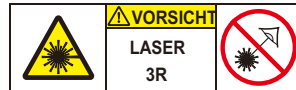
Öffnen Sie die USB-Abdeckung an der Unterseite, schließen Sie das USB-Ladekabel an und verbinden Sie das Gerät mit dem Stromnetz, um es aufzuladen. Sie können es auch mit dem Netzteil oder einer anderen Stromversorgung, wie z. B. einer tragbaren Stromversorgung, aufladen.

Die Anzeige leuchtet orange, wenn die Batterie geladen wird, und grün, wenn sie voll ist.

Wenn die Warnanzeige von weniger als 3 % Leistung auf dem Display erscheint, schaltet sich das Gerät automatisch nach 3 Sekunden ab, wenn es nicht rechtzeitig aufgeladen wird.



WARNUNG!



Eye V3-Serie

Modell	E3max V3	E6 + V3	E6Pro V3
Detektor-Auslösung	384 × 288	640 × 480	
Pixelgröße, µm	12		
Sensor NETD, mk	≤ 25 (25 °C, F#=1.0)		
Bildrate, Hz	50		
Objektivlinse, mm	35	50	
Sichtfeld	7,5° × 5,7°	12,5° × 10,0°	8,8° × 7,0°
Display	1024 × 768 OLED		
Laser*, nm	650		
Optische Vergrößerung, ×	3,4 ~ 13,6	2,0 ~ 8,0	2,9 ~ 11,6
Digitaler Zoom, ×	2/4		
Max. Batterielebensdauer** St.	6		
Betriebstemp.	-20 °C ~ 50 °C		
Gewicht, g	<450	<520	
Abmessungen, mm	188 × 65 × 64	202 × 65 × 64	
Detektiereichweite, m (Ziel: 1,7m × 0,5m, P(n)=99 %)	1818	2597	

* Die Laser- und Cursorfunktion kann aufgrund von gesetzlichen Einschränkungen in Ihren Ländern und Regionen deaktiviert sein.

** Die tatsächliche Betriebsdauer hängt von der Wi-Fi-Nutzungsintensität und dem eingebauten Videorecorder ab.

Die technischen Parameter des Geräts können ohne vorherige Mitteilung an die Kunden verbessert werden.

Wichtige Hinweise

- Die Nennladespannung dieses Produkts beträgt 5 V. Bitte laden Sie die Batterie rechtzeitig auf, wenn die Spannung niedrig ist, um einen Verlust der Lebensdauer durch eine Tiefentladung der Batterie zu vermeiden.
- Es wird nicht empfohlen, die Wärmebildkamera über einen längeren Zeitraum in einer Umgebung mit hohen Temperaturen zu verwenden. Wenn die Temperatur zu hoch ist, geht die Wärmebildkamera in den Hochtemperaturschutzzustand und schaltet sich automatisch ab.
- Die empfohlene Betriebstemperatur liegt bei -10°C bis +50°C. Andernfalls wird die Lebensdauer beeinträchtigt.
- Vergewissern Sie sich, dass die Abdeckung des USB/MCX-Anschlusses an der Unterseite der Wärmebildkamera fest eingesteckt ist, wenn Sie die Kamera in einer wasserreichen Umgebung, z. B. an Regentagen, verwenden.
- Setzen Sie die Wärmebildkamera unter keinen Umständen (weder im ein- noch im ausgeschalteten Zustand) direkten Strahlungsquellen mit hoher Intensität aus (z. B. Sonne, Laser usw.), um irreversible Schäden am Gerät zu vermeiden.
- Der B-Korrekturmodus reduziert die Häufigkeit der automatischen Verschlusskorrektur, nachdem sich der Zustand des Geräts stabilisiert hat. Wenn sich das Bild verschlechtert, decken Sie bitte die Objektivabdeckung für die manuelle Hintergrundkorrektur ab.
- Wenn das Gerät längere Zeit nicht benutzt wird, sollte es während der Lagerung mindestens 2 Monate aufgeladen und in einer trockenen und belüfteten Umgebung gelagert werden.
- Richten Sie den Laserpointer nicht auf menschliche Augen.
- Die Laser- und Cursorfunktion hängt von den rechtlichen Einschränkungen der verschiedenen Länder und Regionen ab.
- Nicht in einer Umgebung über 40°C aufladen.

Eye V3-Serie WÄRMEBILD-MONOKULAR

SCHNELLSTART-ANLEITUNG

